

RAKA MOD JE MOGOČE OZDRAVITI

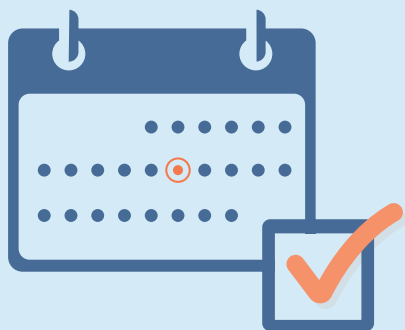
Način zdravljenja je odvisen od razširjenosti bolezni. Če gre za tumor moda brez oddaljenih zasevkov, je za ozdravitev v večini primerov dovolj kirurška odstranitev moda, le pri manjšem deležu bolnikov je priporočeno še kratkotrajno zdravljenje s kemoterapijo. V primeru razširjene (metastatske) bolezni je po odstranitvi tumorja moda potrebno zdravljenje s kemoterapijo, pri nekaterih bolnikih pa dodatno še kirurška odstranitev ostankov zasevkov.



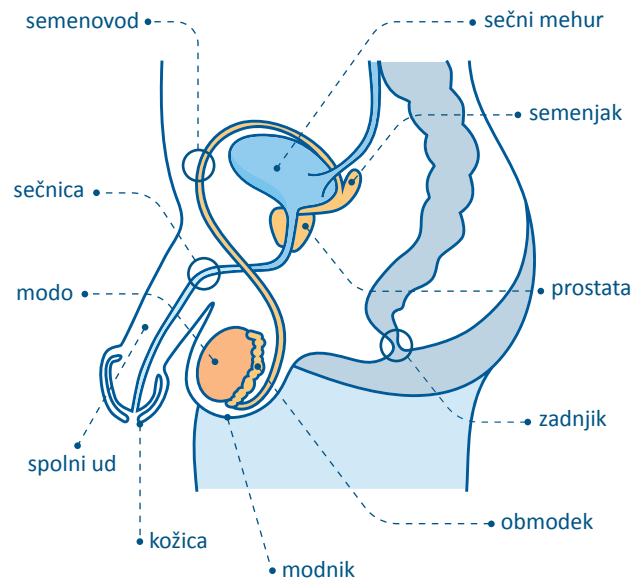
Možnost ozdravitve je večja, če je bolezen odkrita v začetni stopnji razvoja.

KAJ LAHKO SAMI NAREDITE ZA ZGODNJE ODKRIVANJE BOLEZNI

Priporočamo vam, da si redno enkrat mesečno pregledate moda. Najboljše je, da si za samopregledovanje izberete vedno isti dan meseca. Le z rednim samopregledovanjem boste lahko spoznali normalno obliko in strukturo svojih mod ter hitro prepoznali morebitne spremembe.



Moški spolni organi – pogled od strani



Izdala in založila: ZVEZA SLOVENSkih DRUŠTEV ZA BOJ PROTI RAKU, 2014
Četrta revizija in ponatis 2024

Besedilo: prim. mag. Vida Stržinar, dr. med.,
dr. Maja Primic Žakelj, dr. med.,
Fani Čeh, učitelj svetnik

Recenzija: dr. Breda Škrbinc, dr. med., internistka onkologinja,
asist. Bojan Štrus, dr. med., specialist urolog

Oblikovanje: TJASART

Tisk: Tiskarna Atlantik d.o.o., Ljubljana

Naklada: 20.000 izvodov



Program in organizacijo sofinancirata Ministrstvo za zdravje RS in FIHO.

SLOVENIJA PROTI RAKU

DESETLETNI ZDRAVSTVENOVZGOJNI PROGRAM
ZA ZMANJŠANJE ZBOLEVNOSTI
IN UMRLJIVOSTI ZA RAKOM

RAK MOD

Nasvet, kako si pregledati moda
Vaše zdravje je v vaših rokah



ZVEZA SLOVENSkih DRUŠTEV
ZA BOJ PROTI RAKU

www.protiraku.si

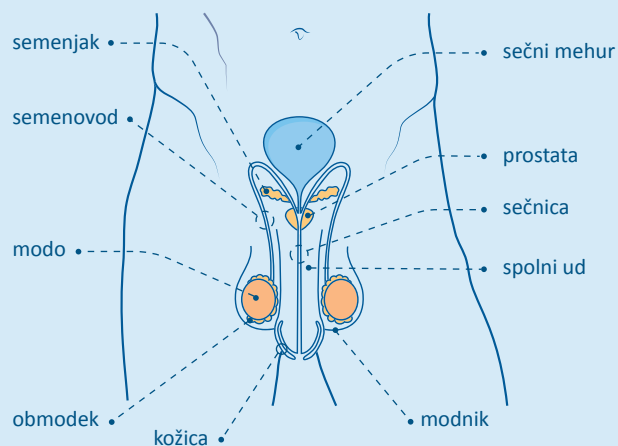
POGOSTOST RAKA MOD

Rak mod je redka bolezen. Njen delež med vsemi primeri raka pri moških je 1,3 %-odstoten, kar za Slovenijo pomeni, da za njim na novo zboli okrog 100 moških na leto. **Zbolewnost se v zadnjih letih veča, najbolj med moškimi, starimi 20–50 let, pri katerih je to najpogostejša rakava bolezen. Bolj ogroženi so tisti moški, ki so imeli v otroštvu razvojno napako – nespuščeno modo.**

OBLIKA IN DELOVANJE MOD

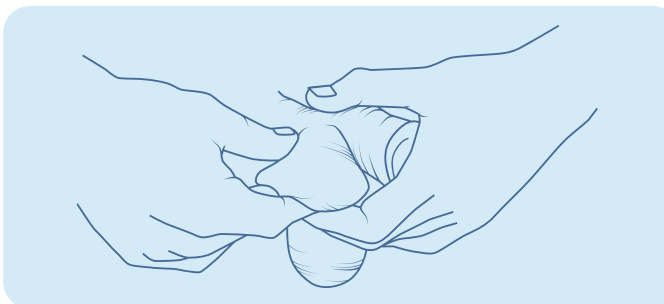
Modi sta parni žlezi, ki ležita v kožni vreči, imenovani modnik ali mošnjja. V njiju nastajajo moške spolne celice semenčice in moški spolni hormon testosteron. Po velikosti in obliki sta podobni golobjima jajcema. Sestavljajo ju številni kanalčki, v katerih nastajajo semenčice. Kanalčki se združujejo v nadmodek, iz katerega vodi semenovod v sečnico, ki je v spolnem udu (penisu) in je skupno izvodilo za spolovila in izločala. Nadmodek leži tesno ob modu, na otip je podoben grobo vozličasti vrVICi in ga je treba razlikovati od moda.

Moški spolni organi – pogled od spredaj



POSTOPEK SAMOPREGLEDOVANJA MOD

Najprimerneje je, da si moda pregledate med toplo kopeljo, po njej ali po prhanju. Takrat je koža na mošnji voljna, mehka in primerna za otipanje struktur v njej. Pri tem uporabljajte obe roki in obe modi pregledajte po enakem postopku.



1.

Z obema rokama primite mošnjjo; s palcem, kazalcem in sredincem obeh rok nežno orientacijsko pretipajte strukture ene, nato še druge strani, da zaznate, kaj in kje sta modi, obmodka in semenovoda. Nato se natančneje posvetite eni strani.

2.

Najprej s tipanjem poiščite nadmodek – mehko, na dotik rahlo občutljivo vozličasto strukturo nad modom in ob njem.

3.

Nato zatipajte semenovod, ki izhaja iz nadmodka in poteka za modom v sečnico. Čutite ga kot trdno, čvrsto in gladko cevko.

4.

Na koncu pretipajte še samo modo. Biti mora gladko, brez oteklin ali zatrdlin; izjema je občasno tipna za proso velika zatrdlina, ki ni bolezenski znak. Sumljiva je le vsaka zatrdlina v globini moda, ne glede na velikost ali položaj. Zatrdlina ali oteklina se najpogosteje pojavi na sprednji strani moda.

5.

Pazljivo pretipajte še strukture druge strani. Če kjer koli zatipate spremembo – nekaj, česar ob zadnjem pregledu niste zaznali –, se čim prej posvetujte s svojim osebnim zdravnikom.

MOTNJA V RAZVOJU MOD

Moška spolna žleza, levi in desni modo, se pri plodu razvijata v trebušni votlini. Do rojstva se skozi dimeljski kanal spustita v modnik (mošnjjo), le redko pa eno ali obe zastaneta v trebušni votlini ali dimeljskem kanalu. Ta razvojna napaka se da z operacijo popraviti že v zgodnjem otroštvu.



Nespuščeno modo je lahko vzrok za slabšo oploditveno sposobnost in eden od nevarnostnih dejavnikov za nastanek raka mod.

ZNAKI, KI OPOZARJAJO NA BOLEZEN MOD

- ➔ vsako postopno ali nenadno zvečanje ali zmanjšanje enega moda
- ➔ boleča ali neboleča zatrdlina oz. oteklina v katerem koli predelu moda
- ➔ občutek teže v mošnji
- ➔ boleč in nelagodni občutek v mošnji ali spodnjem delu trebuha
- ➔ zvečani in boleči dojkji (pri hormonsko aktivnih tumorjih mod).

Največkrat so ti znaki posledica poškodb, lokalnega draženja (npr. pri kolesarjenju), čezmernega telesnega napora, lokalnega vnetja ali nabiranja tekočine med ovojnicama mod. Če ne minejo v nekaj dneh, morate nujno po nasvet k osebnemu zdravniku, saj vztrajanje znakov lahko opozarja na resnejše stanje, tudi na rakavo spremembo. Pri sumu na tumor sta nujna obisk pri specialistu in preprosta neboleča preiskava – pregled mod z ultrazvočno preiskavo.